

ТАМОЖЕННЫЙ СОЮЗ

ОДОБРЕНИЕ ТИПА ТРАНСПОРТНОГО СРЕДСТВА



№ TC RU E-RU.ГА06.02477

Срок действия с _____ по _____

ОРГАН ПО СЕРТИФИКАЦИИ

продукции

Общества с ограниченной ответственностью "Центр сертификации машин" (ОС ООО "ЦСМ")

место нахождения: 127490, Россия, город Москва, улица Пестеля, дом 6Б, этаж 1, помещение V; фактический

адрес: 127490, Россия, город Москва, улица Пестеля, дом 6Б, этаж 1, помещение V;

тел.: +7 4992033331 / факс: +7 4992033331;

электронная почта: 2760929@mail.ru; аттестат аккредитации № РОСС RU.0001.11ГА06

ТРАНСПОРТНЫЕ СРЕДСТВА

МАРКА	ГАЛИЧАНИН
КОММЕРЧЕСКОЕ НАИМЕНОВАНИЕ	КС-55713-3, КС-55713-3В-1, КС-55713-3Л-1, КМА-150-3
ТИП	GAKZ/CRANE/URAL/6x6-001
БАЗОВОЕ ТРАНСПОРТНОЕ СРЕДСТВО/ШАССИ	— / Урал 4320
МОДИФИКАЦИИ	КС-55713-3, КС-55713-3В-1, КС-55713-3Л-1, КМА-150-3
КАТЕГОРИЯ	N ₃ G
ЭКОЛОГИЧЕСКИЙ КЛАСС	5
ЗАЯВИТЕЛЬ И ЕГО АДРЕС	Акционерное общество "Галичский автокрановый завод", ОГРН 1024401432450, место нахождения и фактический адрес: 157202, Костромская область, Галичский район, город Галич, улица Гладышева, дом 27, Российская Федерация, тел.: +7 (49437) 4-23-43, факс: +7 (49437) 4-23-43, электронная почта: info@gakz.ru
ИЗГОТОВИТЕЛЬ И ЕГО АДРЕС	Акционерное общество "Галичский автокрановый завод", место нахождения и фактический адрес: 157202, Костромская область, Галичский район, город Галич, улица Гладышева, дом 27, Российская Федерация
ПРЕДСТАВИТЕЛЬ ИЗГОТОВИТЕЛЯ И ЕГО АДРЕС	—
СБОРОЧНЫЙ ЗАВОД И ЕГО АДРЕС	157202, Костромская область, Галичский район, город Галич, улица Гладышева, дом 27, Российская Федерация
ПОСТАВЩИК СБОРОЧНЫХ КОМПЛЕКТОВ И ЕГО АДРЕС	—

соответствуют требованиям технического регламента Таможенного союза "О безопасности колесных транспортных средств".

Действие данного ОДОБРЕНИЯ ТИПА ТРАНСПОРТНОГО СРЕДСТВА распространяется на партию транспортных средств в количестве 100 (сто) шт. с идентификационными номерами (VIN) с

Z8C?5?????0000161 по Z8C?5?????0000260.

Данное ОДОБРЕНИЕ ТИПА ТРАНСПОРТНОГО СРЕДСТВА без приложений недействительно.

Приложение № 1. Общие характеристики транспортного средства

Приложение № 2. Перечень документов, явившихся основанием для оформления ОДОБРЕНИЯ ТИПА ТРАНСПОРТНОГО СРЕДСТВА

Приложение № 3. Описание маркировки транспортного средства

Приложение № 4. Общий вид транспортного средства на трех страницах

ДОПОЛНИТЕЛЬНАЯ ИНФОРМАЦИЯ

Показатели масс не могут превышать максимальных для конкретного шасси, указанных в одобрении типа шасси и в его сопроводительной документации.

Транспортные средства не предназначены для перевозки опасных грузов.

Наименование транспортного средства, определяемое его назначением: для КС-55713-3, КС-55713-3В-1, КС-55713-3Л-1 - специальный, кран автомобильный; для КМА-150-3 - специальный, грузовой бортовой, оснащенный краном-манипулятором.

Возможность буксировки прицепа может быть предусмотрена по заказу при условии соответствующей подготовки базового шасси.

Шасси (модификация)	Модификации
4320-60, 4320-62, 4320-70, 4320-72, 4320-74	КС-55713-3, КС-55713-3В-1, КС-55713-3Л-1
4320-70, 4320-72, 4320-74	КМА-150-3

Руководитель органа по сертификации

инициалы, фамилия

Дата оформления

ОДОБРЕНИЕ ТИПА ТРАНСПОРТНОГО СРЕДСТВА УТВЕРЖДЕНО.

Внесена запись в реестр за № TC RU E-RU.ГА06.02477 от

**Руководитель
(заместитель Руководителя)**

РОССТАНДАРТА

наименование уполномоченного органа
государственного управления

инициалы, фамилия

ОБЩИЕ ХАРАКТЕРИСТИКИ ТРАНСПОРТНОГО СРЕДСТВА

для модификаций	КС-55713-3, КС-55713-3В-1, КС-55713-3Л-1	КМА-150-3
Колесная формула/ведущие колеса	6x6 / все	
Схема компоновки транспортного средства	капотная	
Расположение двигателя	переднее продольное	
Исполнение загрузочного пространства	оборудование в составе: дополнительной рамы с гидравлическими опорами; поворотной платформы с кабиной управления и грузовой лебедкой; секционной телескопической стрелы с грузовым канатом, крюковой подвеской; гидромеханической трансмиссии привода кранового оборудования; электрооборудования и приборов безопасности	грузовая платформа с бортами или без них, краноманипуляторная установка, с рабочей платформой или без нее, с оборудованием для бурения или без него
Назначение	выполнение строительно-монтажных и погрузочно-разгрузочных работ	перевозка различных грузов, выполнение погрузочно-разгрузочных работ, выполнение работ на высоте в пределах зоны обслуживания (для исполнения с рабочей платформой), выполнение буровых работ (для исполнения с оборудованием для бурения)
Кабина	типа 4320, цельнометаллическая, двухдверная, трехместная; типа NEXТ, цельнометаллическая, двухдверная, трехместная	типа NEXТ, цельнометаллическая, двухдверная, трехместная

для модификаций	КС-55713-3		КМА-150-3	КС-55713-3В-1, КС-55713-3Л-1	
для модификаций шасси	4320-60, 4320-62	4320-70, 4320-72, 4320-74		4320-60, 4320-62	4320-70, 4320-72, 4320-74
Габаритные размеры, мм					
– длина	11000...12000		10600... 12000	12000	
– ширина			2500		
– высота	3600...4000		3990...4000	3850...4000	
База, мм*	4555 + 1400	4555 + 1400 или 4755 + 1400 или 5200 + 1400	4755 + 1400 или 5200 + 1400	4555 + 1400	4555 + 1400 или 4755 + 1400

* - база 4555 + 1400 мм только для модификаций с кабиной 4320, 4755 + 1400 или 5200 + 1400 - только для модификаций с кабиной NEXТ

Приложение № 1

для модификаций	КС-55713-3		КМА-150-3	КС-55713-3В-1, КС-55713-3Л-1	
для модификаций шасси	4320-60, 4320-62	4320-70, 4320-72, 4320-74		4320-60, 4320-62	4320-70, 4320-72, 4320-74
Колея передних/задних колес, мм	2000...2040 / 2000...2040				

для модификаций	КС-55713-3	КМА-150-3	КС-55713-3В-1	КС-55713-3Л-1
Масса транспортного средства в снаряженном состоянии, кг	20850...22350	10000...16000	21470...22425	20950...22350
Технически допустимая максимальная масса транспортного средства, кг	21000...22500	21300	21620...22500	21100...22500
Технически допустимая максимальная масса, приходящаяся на каждую из осей транспортного средства, начиная с передней оси, кг				
– на 1-ую ось	6200...6500	5300	6260...6500	6200...6500
– на 2-ую ось	7400...8000	8000	7590...8000	7450...8000
– на 3-ью ось	7400...8000	8000	7590...8000	7450...8000
Технически допустимая максимальная масса автопоезда, кг	—	32800	34000	
Максимальная масса прицепа, кг				
– прицеп с тормозной системой	буксировка прицепа не предусмотрена	11500		

для модификаций шасси	4320-60	4320-62	4320-70
Двигатель внутреннего сгорания (марка, тип)	ЯМЗ, 65674 и его комплектации	ЯМЗ, 65672 и его комплектации	ЯМЗ, 53653 и его комплектации
	четырёхтактный, с воспламенением от сжатия		
– количество и расположение цилиндров	6, V-образное		6, рядное
– рабочий объем цилиндров, см ³	11150		6650
– степень сжатия	17.0...18.0		16.9...18.1
– максимальная мощность, кВт (мин ⁻¹)**	167.5 (2080...2150)	197 (2080...2150)	187.9 (1775...1825)
– максимальный крутящий момент, Н·м (мин ⁻¹)	879 (1100...1500)	1124 (1100...1500)	1044 (1300...1600)
Топливо	дизельное топливо		
Система питания (тип)	впрыскивание топлива под давлением		

** - по Правилам ООН № 85-00

Приложение № 1

для модификаций шасси	4320-60	4320-62	4320-70
Блок управления (маркировка)	СОАТЭ, М240		Итэлма, МД 22
ТНВД (тип, маркировка)	ЯЗДА, 47-10		Bosch, 0 445 020 110, типа CR/CP3HS3/L110/30-789S; ЯЗДА, 53-XX
Форсунки (тип, маркировка)	АЗПИ, А-04-011-XXXX		Bosch, 0 445 120 178; ООО УК «АЗПИ», А-04-022-XX; ЯМЗ, 218
Нагнетатель воздуха (тип, маркировка)	ПАО «Автодизель» (ЯМЗ), ЯМЗ 90 XX XX		ЯМЗ, 53603.1118010-01; ЯМЗ, С21 XXX XX
Воздушный фильтр (тип, маркировка)***	ФВ 721.1109510-30Р; ФВ 721.1109510-30		ФВ 721.1109510-30Р; ФВ 721.1109510-30; РЕМИЗ, Р.451171.001; MANN + HUMMEL, 44 722 92 905
Система выпуска и нейтрализации отработавших газов	один глушитель, система нейтрализации отработавших газов		
Нейтрализаторы (маркировка)			
– 1 ступень	интегрирован с глушителем		
Глушители (маркировка)			
– 1 ступень	DINEX, 59408 (6567.1201010-02)	DINEX, 59312 (5365.1201010-12); ООО «ВСВ», 5365.1201010-14	
– 2 ступень	—		

*** - тип ФВ 721.1109510-30Р или ФВ 721.1109510-30 - только для модификаций на шасси с кабиной типа 4320, тип Р.451171.001 или MANN + HUMMEL, 44 722 92 905 - только для модификаций на шасси с кабиной типа NEXT

для модификаций шасси	4320-72	4320-74
Двигатель внутреннего сгорания (марка, тип)	ЯМЗ, 53623 и его комплектации	ЯМЗ, 53613 и его комплектации
	четырёхтактный, с воспламенением от сжатия	
– количество и расположение цилиндров	6, рядное	
– рабочий объем цилиндров, см ³	6650	
– степень сжатия	16.9...18.1	
– максимальная мощность, кВт (мин ⁻¹)**	208 (1775...1825)	228 (2275...2325)
– максимальный крутящий момент, Н·м (мин ⁻¹)	1161 (1300...1600)	1221 (1300...1600)
Топливо	дизельное топливо	

** - по Правилам ООН № 85-00

Приложение № 1

для модификаций шасси	4320-72	4320-74
Система питания (тип)	впрыскивание топлива под давлением	
Блок управления (маркировка)	Итэлма, МД 22	
ТНВД (тип, маркировка)	Bosch, 0 445 020 110, типа CR/CP3HS3/L110/30- 789S; ЯЗДА, 53-XX	
Форсунки (тип, маркировка)	Bosch, 0 445 120 178; ООО УК «АЗПИ», А-04-022-XX; ЯМЗ, 218	
Нагнетатель воздуха (тип, маркировка)	ЯМЗ, 53603.1118010-01; ЯМЗ, С21 XXX XX	
Воздушный фильтр (тип, маркировка)***	ФВ 721.1109510-30Р; ФВ 721.1109510-30; РЕМИЗ, Р.451171.001; MANN + HUMMEL, 44 722 92 905	
Система выпуска и нейтрализации отработавших газов	один глушитель, система нейтрализации отработавших газов	
Нейтрализаторы (маркировка)		
– 1 ступень	интегрирован с глушителем	
Глушители (маркировка)		
– 1 ступень	DINEX, 59312 (5365.1201010-12); ООО «ВСВ», 5365.1201010-14	
– 2 ступень	—	

*** - тип ФВ 721.1109510-30Р или ФВ 721.1109510-30 - только для модификаций на шасси с кабиной типа 4320, тип Р.451171.001 или MANN + HUMMEL, 44 722 92 905 - только для модификаций на шасси с кабиной типа NEXT

для модификаций шасси	4320-70, 4320-72, 4320-74			
Трансмиссия	механическая, с ручным управлением			
Сцепление (марка, тип)	ЯМЗ-182-76 или ЯМЗ-183-76 или ZF SACHS MFZ 430 или Hammer, сухое, однодисковое			
Коробка передач (марка, тип)	Fast Gear, 9JS135TA	ZF, 9 S 1310 TO или ZF, 9 S 1315 TO		
	с ручным управлением			
– число передач и передаточные числа	вперед – 9, назад – 1			
дополнительная понижающая передача -	11.020	11.020	9.480	9.480
I -	6.550	6.550	6.580	6.580
II -	4.640	4.640	4.680	4.680
III -	3.360	3.360	3.480	3.480
IV -	2.460	2.460	2.620	2.620
V -	1.950	1.950	1.890	1.890
VI -	1.380	1.380	1.350	1.350
VII -	1.000	1.000	1.000	1.000
VIII -	0.730	0.730	0.750	0.750
IX -	—	—	—	—
3.X. -	11.520	11.520	8.970	8.970
3.X. I -	—	—	—	—
3.X. II -	—	—	—	—

Приложение № 1

для модификаций шасси	4320-70, 4320-72, 4320-74			
Раздаточная коробка (тип)	ZQC, 1200, механическая, с цилиндрически м блокируемым межосевым дифференциало м	Урал, механическая, с цилиндрически м блокируемым межосевым дифференциало м	ZQC, 1200, механическая, с цилиндрически м блокируемым межосевым дифференциало м	Урал, механическая, с цилиндрически м блокируемым межосевым дифференциало м
– число передач и передаточные числа	2			
высшее -	1.000	1.040	1.000	1.040
низшее -	1.750	2.150	1.750	2.150
Главная передача (тип)	Двойная, коническо-цилиндрическая			
– передаточное число	7.490			
для модификаций шасси	4320-60, 4320-62			
Трансмиссия	механическая, с ручным управлением			
Сцепление (марка, тип)	ЯМЗ-182-76 или ЯМЗ-183-76 или ZF SACHS MFZ 430 или Hammer, сухое, однодисковое			
Коробка передач (марка, тип)	ЯМЗ, 2361		ЯМЗ, 12055	
	с ручным управлением			
– число передач и передаточные числа	вперед – 5, назад – 1			
дополнительная понижающая передача -	—	—	—	—
I -	5.220	5.220	5.170	5.170
II -	2.900	2.900	2.750	2.750
III -	1.520	1.520	1.510	1.510
IV -	1.000	1.000	1.000	1.000
V -	0.710	0.710	0.700	0.700
VI -	—	—	—	—
VII -	—	—	—	—
VIII -	—	—	—	—
IX -	—	—	—	—
3.X. -	5.220	5.220	5.170	5.170
3.X. I -	—	—	—	—
3.X. II -	—	—	—	—
Раздаточная коробка (тип)	ZQC, 1200, механическая, с цилиндрически м блокируемым межосевым дифференциало м	Урал, механическая, с цилиндрически м блокируемым межосевым дифференциало м	ZQC, 1200, механическая, с цилиндрически м блокируемым межосевым дифференциало м	Урал, механическая, с цилиндрически м блокируемым межосевым дифференциало м

Приложение № 1

для модификаций шасси	4320-60, 4320-62			
– число передач и передаточные числа	2			
высшее -	1.000	1.040	1.000	1.040
низшее -	1.750	2.150	1.750	2.150
Главная передача (тип)	Двойная, коническо-цилиндрическая			
– передаточное число	7.490			

для модификаций шасси	4320-60, 4320-62			
Трансмиссия	механическая, с ручным управлением			
Сцепление (марка, тип)	ЯМЗ-182-76 или ЯМЗ-183-76 или ZF SACHS MFZ 430 или Hammer, сухое, однодисковое			
Коробка передач (марка, тип)	ЯМЗ, 2391		ЯМЗ, 2381	
	с ручным управлением			
– число передач и передаточные числа	вперед – 9, назад – 1		вперед – 8, назад – 2	
дополнительная понижающая передача -	—	—	—	—
I -	12.240	12.240	7.300	7.300
II -	6.880	6.880	4.860	4.860
III -	4.860	4.860	3.500	3.500
IV -	3.500	3.500	2.480	2.480
V -	2.460	2.460	2.090	2.090
VI -	1.970	1.970	1.390	1.390
VII -	1.390	1.390	1.000	1.000
VIII -	1.000	1.000	0.710	0.710
IX -	0.700	0.700	—	—
3.X. -	10.040	10.040	—	—
3.X. I -	—	—	10.460	10.460
3.X. II -	—	—	2.990	2.990
Раздаточная коробка (тип)	ZQC, 1200, механическая, с цилиндрически м блокируемым межосевым дифференциалом	Урал, механическая, с цилиндрически м блокируемым межосевым дифференциалом	ZQC, 1200, механическая, с цилиндрически м блокируемым межосевым дифференциалом	Урал, механическая, с цилиндрически м блокируемым межосевым дифференциалом
– число передач и передаточные числа	2			
высшее -	1.000	1.040	1.000	1.040
низшее -	1.750	2.150	1.750	2.150
Главная передача (тип)	Двойная, коническо-цилиндрическая			
– передаточное число	7.490			

для модификаций шасси	4320-70, 4320-72, 4320-74			
Трансмиссия	механическая, с ручным управлением			

Приложение № 1

для модификаций шасси	4320-70, 4320-72, 4320-74			
Сцепление (марка, тип)	ЯМЗ-182-76 или ЯМЗ-183-76 или ZF SACHS MFZ 430 или Hammer, сухое, однодисковое			
Коробка передач (марка, тип)	ЯМЗ, 1909		ЯМЗ, 0905 или ЯМЗ, 1105	
	с ручным управлением			
– число передач и передаточные числа	вперед – 9, назад – 1		вперед – 5, назад – 1	
дополнительная понижающая передача -	—	—	—	—
I -	12.240	12.240	5.220	5.220
II -	6.880	6.880	2.900	2.900
III -	4.860	4.860	1.520	1.520
IV -	3.500	3.500	1.000	1.000
V -	2.460	2.460	0.710	0.710
VI -	1.970	1.970	—	—
VII -	1.390	1.390	—	—
VIII -	1.000	1.000	—	—
IX -	0.700	0.700	—	—
3.X. -	10.040	10.040	5.220	5.220
3.X. I -	—	—	—	—
3.X. II -	—	—	—	—
Раздаточная коробка (тип)	ZQC, 1200, механическая, с цилиндрически м блокируемым межосевым дифференциалом	Урал, механическая, с цилиндрически м блокируемым межосевым дифференциалом	ZQC, 1200, механическая, с цилиндрически м блокируемым межосевым дифференциалом	Урал, механическая, с цилиндрически м блокируемым межосевым дифференциалом
– число передач и передаточные числа	2			
высшее -	1.000	1.040	1.000	1.040
низшее -	1.750	2.150	1.750	2.150
Главная передача (тип)	Двойная, коническо-цилиндрическая			
– передаточное число	7.490			
для модификаций шасси	4320-70, 4320-72, 4320-74			
Трансмиссия	механическая, с ручным управлением			
Сцепление (марка, тип)	ЯМЗ-182-76 или ЯМЗ-183-76 или ZF SACHS MFZ 430 или Hammer, сухое, однодисковое			
Коробка передач (марка, тип)	ЯМЗ, 1205		Fast Gear, 6JS125TA	
	с ручным управлением			

Приложение № 1

для модификаций шасси	4320-70, 4320-72, 4320-74			
– число передач и передаточные числа	вперед – 5, назад – 1		вперед – 6, назад – 1	
дополнительная понижающая передача -	—	—	—	—
I -	5.170	5.170	6.510	6.510
II -	2.750	2.750	4.100	4.100
III -	1.510	1.510	2.540	2.540
IV -	1.000	1.000	1.600	1.600
V -	0.700	0.700	1.000	1.000
VI -	—	—	0.740	0.740
VII -	—	—	—	—
VIII -	—	—	—	—
IX -	—	—	—	—
3.X. -	5.170	5.170	6.430	6.430
3.X. I -	—	—	—	—
3.X. II -	—	—	—	—
Раздаточная коробка (тип)	ZQC, 1200, механическая, с цилиндрически м блокируемым межосевым дифференциалом	Урал, механическая, с цилиндрически м блокируемым межосевым дифференциалом	ZQC, 1200, механическая, с цилиндрически м блокируемым межосевым дифференциалом	Урал, механическая, с цилиндрически м блокируемым межосевым дифференциалом
– число передач и передаточные числа	2			
высшее -	1.000	1.040	1.000	1.040
низшее -	1.750	2.150	1.750	2.150
Главная передача (тип)	Двойная, коническо-цилиндрическая			
– передаточное число	7.490			

для модификаций шасси	4320-70, 4320-72, 4320-74
Трансмиссия	механическая, с ручным управлением
Сцепление (марка, тип)	ЯМЗ-182-76 или ЯМЗ-183-76 или ZF SACHS MFZ 430 или Hammer, сухое, однодисковое
Коробка передач (марка, тип)	ЯМЗ, 1309 с ручным управлением

Приложение № 1

для модификаций шасси	4320-70, 4320-72, 4320-74	
– число передач и передаточные числа	вперед – 9, назад – 1	
дополнительная понижающая передача -	—	—
I -	12.240	12.240
II -	6.880	6.880
III -	4.860	4.860
IV -	3.500	3.500
V -	2.740	2.740
VI -	1.970	1.970
VII -	1.390	1.390
VIII -	1.000	1.000
IX -	0.780	0.780
З.Х. -	10.040	10.040
З.Х. I -	—	—
З.Х. II -	—	—
Раздаточная коробка (тип)	ZQC, 1200, механическая, с цилиндрическим блокируемым межосевым дифференциалом	Урал, механическая, с цилиндрическим блокируемым межосевым дифференциалом
– число передач и передаточные числа	2	
высшее -	1.000	1.040
низшее -	1.750	2.150
Главная передача (тип)	Двойная, коническо-цилиндрическая	
– передаточное число	7.490	
Подвеска		
Передняя (описание)	зависимая, стандартная, на двух продольных полуэллиптических рессорах, с гидравлическими телескопическими амортизаторами или зависимая, усиленная, на двух продольных полуэллиптических рессорах, с гидравлическими телескопическими амортизаторами	
Задняя (описание)	зависимая, балансирная, с реактивными штангами, на двух продольных полуэллиптических рессорах	
Рулевое управление		
(описание)	с гидроусилителем	
– рулевой механизм (тип)	«винт-шариковая гайка-рейка-сектор»	
Тормозные системы		
Рабочая (описание)	пневматический двухконтурный привод с разделением на контуры переднего моста и задней тележки, с АБС; тормозные механизмы всех колес барабанного типа	
Запасная (описание)	каждый контур рабочей тормозной системы	
Стояночная (описание)	привод от пружинных энергоаккумуляторов к тормозным механизмам колес задней оси	

Приложение № 1

Тормозные системы	
Вспомогательная (износостойкая) (описание)	моторный тормоз-замедлитель, с заслонкой в системе выпуска отработавших газов с пневматическим приводом

Шины	обозначение размера	индекс несущей способности для максимально допустимой нагрузки	обозначение категории скорости
	425/85R21	156 или 146	G или J
	14.00-20	146 или 147	G
	390/95R20	156	J

Оборудование транспортного средства	централизованная система регулирования давления воздуха в шинах; устройство ограничения максимальной скорости (функцию устройства ограничения максимальной скорости выполняет электронный блок управления двигателем); устройство вызова экстренных оперативных служб с функцией автоматического срабатывания при опрокидывании по заказу: предпусковой подогреватель двигателя; лебедка; аппаратура спутниковой навигации; тахограф; держатель запасного колеса; вспомогательная грузовая лебедка; удлинитель стрелы (гусек); дополнительная балка аутригеров (входит в комплект краноманипуляторной установки) (для КМА-150-3); кондиционер в кабине крановщика; дополнительные крюковые подвески; дополнительные противовесы; проставка; боковые габаритные фонари (для КС-55713-3, КС-55713-3В-1, КС-55713-3Л-1); светоотражающая маркировка (для КС-55713-3, КС-55713-3В-1, КС-55713-3Л-1); дополнительные контурные огни (для КС-55713-3, КС-55713-3В-1, КС-55713-3Л-1)
--	--

Руководитель органа по сертификации

инициалы, фамилия

**Перечень документов, явившихся основанием для оформления
ОДОБРЕНИЯ ТИПА ТРАНСПОРТНОГО СРЕДСТВА**

Элементы объектов технического регулирования, в отношении которых установлены требования безопасности	Наименование и происхождение документа, подтверждающего соответствие	Номер документа и дата выпуска
1	2	3
Кондиционеры и холодильное оборудование, пункт 12 ТР ТС 018/2011	Декларация о соответствии, Акционерное общество "Галичский автокрановый завод", Российская Федерация	ЕАЭС N RU Д-RU.РА04.В.71545/24 с 30.05.2024 по 29.05.2028
Возможность оснащения аппаратурой спутниковой навигации, пункт 13 ТР ТС 018/2011	—"—	—"—
Оснащение устройством вызова экстренных оперативных служб, пункт 13.1 ТР ТС 018/2011	—"—	—"—
Возможность оснащения тахографами, пункт 14 ТР ТС 018/2011	—"—	—"—
Интерфейс, пункт 15 ТР ТС 018/2011	—"—	—"—
Световозвращатели, Правила ООН № 3-02	Сообщение, Федеральное агентство по техническому регулированию и метрологии, Российская Федерация	E22*3R02/17*98514*02 от 11.10.2018 E22 R3 02 06506 от 21.03.2006
	Сообщение, Государственный комитет Российской Федерации по стандартизации и метрологии, Российская Федерация	E22 3-02 98514 Ext.1 от 12.01.2000 E22 3-02 99507 от 27.05.1999
	Сертификат соответствия, Орган по сертификации Общества с ограниченной ответственностью «Международный центр сертификации», 012/S-032, Республика Армения	ЕАЭС АМ 012/S.A-0005-2022 с 06.07.2022 по 05.07.2026
	Одобрение типа, Орган по сертификации механических транспортных средств и прицепов, их составных частей и предметов оборудования "САТР-ФОНД" Межотраслевого Фонда "Сертификация автотранспорта САТР", РОСС RU.0001.11МТ02, Российская Федерация	ТС RU K-RU.MT02.00108.P7 с 15.02.2024 по 14.02.2027

Приложение № 2

1	2	3
Устройства для освещения заднего регистрационного знака, Правила ООН № 4-00	Одобрение типа, Орган по сертификации механических транспортных средств и прицепов, их составных частей и предметов оборудования "САТР-ФОНД" Межотраслевого Фонда "Сертификация автотранспорта САТР", РОСС RU.0001.11MT02, Российская Федерация	TC RU K-RU.MT02.00108.P7 с 15.02.2024 по 14.02.2027
Указатели поворота, Правила ООН № 6-01	—"	—"
Габаритные огни, сигналы торможения, Правила ООН № 7-02	Сообщение, Федеральное агентство по техническому регулированию и метрологии, Российская Федерация	E22 R7 02 05549 от 21.03.2005 E22 R7 02 05550 от 21.03.2005 E22 R7 02 06506 от 21.03.2006 E22 R7 02 06521 от 25.10.2006
	Одобрение типа, Орган по сертификации механических транспортных средств и прицепов, их составных частей и предметов оборудования "САТР-ФОНД" Межотраслевого Фонда "Сертификация автотранспорта САТР", РОСС RU.0001.11MT02, Российская Федерация	TC RU K-RU.MT02.00108.P7 с 15.02.2024 по 14.02.2027
Устойчивость к воздействию внешних источников электромагнитного излучения и электромагнитная совместимость, Правила ООН № 10-03	—"	—"
Устойчивость к воздействию внешних источников электромагнитного излучения и электромагнитная совместимость, Правила ООН № 10-05	—"	—"
Устойчивость к воздействию внешних источников электромагнитного излучения и электромагнитная совместимость, Правила ООН № 10-06	—"	—"

Приложение № 2

1	2	3
Эффективность тормозных систем, Правила ООН № 13-11	Одобрение типа, Орган по сертификации механических транспортных средств и прицепов, их составных частей и предметов оборудования "САТР-ФОНД" Межотраслевого Фонда "Сертификация автотранспорта САТР", РОСС RU.0001.11MT02, Российская Федерация	TC RU K-RU.MT02.00108.P7 с 15.02.2024 по 14.02.2027
Места крепления ремней безопасности, Правила ООН № 14-07	—"	—"
Оснащение транспортных средств удерживающими системами, Правила ООН № 16-06	—"	—"
Прочность сидений и их креплений, Правила ООН № 17-08	—"	—"
Защита транспортного средства от несанкционированного использования, Правила ООН № 18-03	—"	—"
Передние противотуманные фары, Правила ООН № 19-03	—"	—"
Передние противотуманные фары, Правила ООН № 19-04	—"	—"
Фонари заднего хода, Правила ООН № 23-00	—"	—"
Выбросы, Правила ООН № 24-03	—"	—"
Оснащение звуковыми сигнальными приборами, Правила ООН № 28-00	—"	—"
Защитные свойства кабин, Правила ООН № 29-02	—"	—"
Пожарная безопасность, Правила ООН № 34-03	—"	—"
Задние противотуманные огни, Правила ООН № 38-00	—"	—"

Приложение № 2

1	2	3
Механизмы измерения скорости, Правила ООН № 39-01	Одобрение типа, Орган по сертификации механических транспортных средств и прицепов, их составных частей и предметов оборудования "САТР-ФОНД" Межотраслевого Фонда "Сертификация автотранспорта САТР", РОСС RU.0001.11MT02, Российская Федерация	TC RU K-RU.MT02.00108.P7 с 15.02.2024 по 14.02.2027
Оснащение безопасными стёклами, Правила ООН № 43-00	Сообщение, Федеральное агентство по техническому регулированию и метрологии, Российская Федерация	E22 43R00 0068 от 28.03.2006 E22*43R01/08*1019*00 от 22.10.2019 E22*43R01/08*1020*00 от 22.10.2019 E22*43R01/08*1021*00 от 22.10.2019 E22*43R01/08*1022*00 от 22.10.2019 VII E22 43R00 0138 Ext.00 от 20.06.2011 E22 43R00 0137 Ext.01 от 03.02.2017
	Сообщение, Государственный комитет по стандартизации Республики Беларусь, Республика Беларусь	E28 43R-01 1454 от 23.05.2017 E28 43R-01 1742 от 22.03.2018 E28*43R01/00*1464*01 от 14.03.2019 E28*43R01/00*1891*00 от 28.10.2019
	Сообщение, RDW, Нидерланды	E4-43R-000291 Ext.00 от 23.07.2008
	Декларация о соответствии, Акционерное общество "Галицкий автокрановый завод", Российская Федерация	ЕАЭС N RU Д-RU.РА04.В.71562/24 с 30.05.2024 по 29.05.2028
Оснащение безопасными стёклами, Правила ООН № 43-01	Одобрение типа, Орган по сертификации механических транспортных средств и прицепов, их составных частей и предметов оборудования "САТР-ФОНД" Межотраслевого Фонда "Сертификация автотранспорта САТР", РОСС RU.0001.11MT02, Российская Федерация	TC RU K-RU.MT02.00108.P7 с 15.02.2024 по 14.02.2027

Приложение № 2

1	2	3
Оснащение устройствами непрямого обзора, Правила ООН № 46-04	Одобрение типа, Орган по сертификации механических транспортных средств и прицепов, их составных частей и предметов оборудования "САТР-ФОНД" Межотраслевого Фонда "Сертификация автотранспорта САТР", РОСС RU.0001.11MT02, Российская Федерация	TC RU K-RU.MT02.00108.P7 с 15.02.2024 по 14.02.2027
Оснащение устройствами освещения и световой сигнализации, Правила ООН № 48-04	Декларация о соответствии, Акционерное общество "Галичский автокрановый завод", Российская Федерация	ЕАЭС N RU Д-RU.PA04.B.71563/24 с 30.05.2024 по 29.05.2028
	Одобрение типа, Орган по сертификации механических транспортных средств и прицепов, их составных частей и предметов оборудования "САТР-ФОНД" Межотраслевого Фонда "Сертификация автотранспорта САТР", РОСС RU.0001.11MT02, Российская Федерация	TC RU K-RU.MT02.00108.P7 с 15.02.2024 по 14.02.2027
Выбросы, Правила ООН № 49-05 (уровень выбросов В2, уровень требований в отношении бортовой диагностики, долговечности, контроля NOx - "G") (экологический класс 5)	—" —	—" —
Внешний шум, Правила ООН № 51-02	—" —	—" —
Оснащение шинами*, Правила ООН № 54-00	—" —	—" —
Оснащение сцепными устройствами, Правила ООН № 55-01	—" —	—" —
Травмобезопасность наружных выступов, Правила ООН № 61-00	—" —	—" —
Рулевое управление, Правила ООН № 79-01	—" —	—" —

Приложение № 2

1	2	3
Максимальная мощность, Правила ООН № 85-00	Одобрение типа, Орган по сертификации механических транспортных средств и прицепов, их составных частей и предметов оборудования "САТР-ФОНД" Межотраслевого Фонда "Сертификация автотранспорта САТР", РОСС RU.0001.11MT02, Российская Федерация	TC RU K-RU.MT02.00108.P7 с 15.02.2024 по 14.02.2027
Дневные ходовые огни, Правила ООН № 87-00	—"	—"
Оснащение устройствами ограничения максимальной скорости, Правила ООН № 89-00	—"	—"
Боковые габаритные фонари, Правила ООН № 91-00	Сообщение, Федеральное агентство по техническому регулированию и метрологии, Российская Федерация	E22*91R00/17*98514*02 от 11.10.2018 E22 R91 00 06506 от 21.03.2006
	Сообщение, Государственный комитет Российской Федерации по стандартизации и метрологии, Российская Федерация	E22 91-00 98514 Ext.1 от 12.01.2000
	Сертификат соответствия, Орган по сертификации Общества с ограниченной ответственностью «Международный центр сертификации», 012/S-032, Республика Армения	ЕАЭС АМ 012/S.A-0005-2022 с 06.07.2022 по 05.07.2026
	Одобрение типа, Орган по сертификации механических транспортных средств и прицепов, их составных частей и предметов оборудования "САТР-ФОНД" Межотраслевого Фонда "Сертификация автотранспорта САТР", РОСС RU.0001.11MT02, Российская Федерация	TC RU K-RU.MT02.00108.P7 с 15.02.2024 по 14.02.2027
Светоотражающая маркировка, Правила ООН № 104-00	Сообщение, Kraftfahrt-Bundesamt, Федеративная Республика Германия	E1 00821 Ext.02 от 03.03.2003
	Сообщение, Ministere des Transports, Великое Герцогство Люксембург	E13*104R00*104R00*0001*00 от 06.09.2006
	Сообщение, RDW, Нидерланды	E4-104R-00 0001 Ext.06 от 26.08.2010

Приложение № 2

1	2	3
Фары ближнего и дальнего света, Правила ООН № 112-00	Одобрение типа, Орган по сертификации механических транспортных средств и прицепов, их составных частей и предметов оборудования "САТР-ФОНД" Межотраслевого Фонда "Сертификация автотранспорта САТР", РОСС RU.0001.11MT02, Российская Федерация	TC RU K-RU.MT02.00108.P7 с 15.02.2024 по 14.02.2027
Фары ближнего и дальнего света, Правила ООН № 112-01	—"	—"
Уровень шума от качения шин*, Правила ООН № 117-02, стадия 2	—"	—"
Сопротивление качению шин*, Правила ООН № 117-02, стадия 2	—"	—"
Органы управления транспортных средств - идентификация, Правила ООН № 121-01	—"	—"
Системы отопления, Правила ООН № 122-00	—"	—"
Замки и петли дверей, Глобальные технические правила ООН № 1	—"	—"
Внутренний шум, пункт 2 приложения № 3 к ТР ТС 018/2011	—"	—"
Содержание вредных (загрязняющих) веществ в воздухе обитаемого помещения транспортного средства, пункт 3 приложения № 3 к ТР ТС 018/2011	—"	—"
Устойчивость, пункт 4 приложения № 3 к ТР ТС 018/2011	Декларация о соответствии, Акционерное общество "Галичский автокрановый завод", Российская Федерация	ЕАЭС N RU Д-RU.РА04.В.71564/24 с 30.05.2024 по 29.05.2028

Приложение № 2

1	2	3
Устойчивость, пункт 4 приложения № 3 к ТР ТС 018/2011 (продолжение)	Одобрение типа, Орган по сертификации механических транспортных средств и прицепов, их составных частей и предметов оборудования "САТР-ФОНД" Межотраслевого Фонда "Сертификация автотранспорта САТР", РОСС RU.0001.11MT02, Российская Федерация	TC RU K-RU.MT02.00108.P7 с 15.02.2024 по 14.02.2027
Передняя обзорность, пункт 5 приложения № 3 к ТР ТС 018/2011	—"	—"
Вентиляция, отопление и кондиционирование, пункт 6 приложения № 3 к ТР ТС 018/2011	—"	—"
Весовые ограничения, действующие в отношении транспортных средств, пункт 14 приложения № 3 к ТР ТС 018/2011	Декларация о соответствии, Акционерное общество "Галичский автокрановый завод", Российская Федерация	ЕАЭС N RU Д-RU.РА04.В.71566/24 с 30.05.2024 по 29.05.2028
Оснащение устройством вызова экстренных оперативных служб, пункт 16 приложения № 3 к ТР ТС 018/2011	Одобрение типа, Орган по сертификации механических транспортных средств и прицепов, их составных частей и предметов оборудования "САТР-ФОНД" Межотраслевого Фонда "Сертификация автотранспорта САТР", РОСС RU.0001.11MT02, Российская Федерация	TC RU K-RU.MT02.00108.P7 с 15.02.2024 по 14.02.2027
Требования к автокранам и транспортным средствам, оснащенным кранами-манипуляторами, пункт 1.4 приложения № 6 к ТР ТС 018/2011	Декларация о соответствии, Акционерное общество "Галичский автокрановый завод", Российская Федерация	ЕАЭС N RU Д-RU.РА04.В.71572/24 с 30.05.2024 по 29.05.2028
Требования к транспортным средствам, оснащенным подъемниками с рабочими платформами, пункт 1.22 приложения № 6 к ТР ТС 018/2011	—"	ЕАЭС N RU Д-RU.РА04.В.71574/24 с 30.05.2024 по 29.05.2028
Требования к машинам строительным, дорожным и землеройным, пункт 2.1 приложения № 6 к ТР ТС 018/2011	—"	ЕАЭС N RU Д-RU.РА04.В.71575/24 с 30.05.2024 по 29.05.2028

Приложение № 2

1	2	3
Маркировка и возможность идентификации, приложение № 7 к ТР ТС 018/2011	Декларация о соответствии, Акционерное общество "Галичский автокрановый завод", Российская Федерация	ЕАЭС N RU Д-RU.РА04.В.71545/24 с 30.05.2024 по 29.05.2028

* Допускается установка шин, соответствующих критериям размерности, минимально допустимого индекса нагрузки и минимальной скоростной категории и имеющих иные подтверждающие соответствие документы (при наличии на шинах маркировки по Правилам ООН № 30 или 54, а также по Правилам ООН № 117 при условии представления в орган по сертификации информации об указанной маркировке).

Руководитель органа по сертификации

инициалы, фамилия

ОПИСАНИЕ МАРКИРОВКИ ТРАНСПОРТНОГО СРЕДСТВА

1. Место расположения и форма единого знака обращения на рынке государств – членов Таможенного союза:
На табличке изготовителя.
Единый знак обращения на рынке государств – членов Таможенного союза наносится в соответствии с Решением Комиссии Таможенного союза от 15 июля 2011 г. №711.
2. Место расположения таблички изготовителя:
В проеме правой двери кабины водителя, и/или в левой части кабины крановщика, и/или на дверце кожуха за кабиной крановщика, и/или на поворотной платформе за кабиной крановщика, и/или на раме справа в задней части.
3. Место расположения идентификационного номера:
 - 3.1. На табличке изготовителя.
 - 3.2. На раме справа в передней, средней или задней части.
4. Структура и содержание идентификационного номера (номеров) транспортных средств:

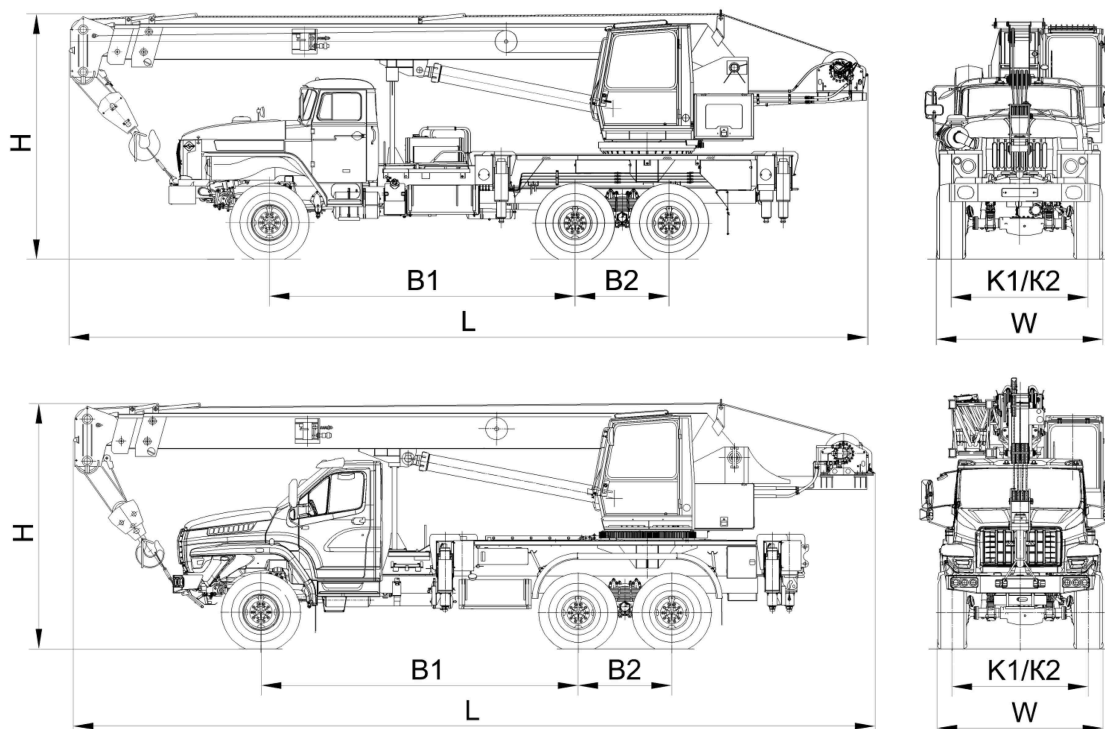
1	2	3	4	5	6	7	8	9	10	11	12	13	14	15	16	17
Z	8	C	?	5	?	?	?	?	?	0	0	0	0	?	?	?

- поз. 1 - 3: Международный идентификационный код изготовителя (WMI):
Z8C - Акционерное общество «Галичский автокрановый завод».
- поз. 4 - 9: Условное обозначение модификации транспортного средства:
1500C1 - для КМА-150-3;
557133 - для КС-55713-3;
55713L - для КС-55713-3Л-1;
55713X - для КС-55713-3В-1.
- поз. 10: Код года выпуска согласно Таблице 1 приложения № 7 к ТР ТС 018/2011.
- поз. 11 - 17: Производственный номер транспортного средства:
0000???.

Руководитель органа по сертификации

инициалы, фамилия

ОБЩИЙ ВИД ТРАНСПОРТНОГО СРЕДСТВА
Марка ГАЛИЧАНИН, тип GAKZ/CRANE/URAL/6x6-001, модификация КС-55713-3,
коммерческое наименование КС-55713-3



для модификаций шасси	4320-60, 4320-62	4320-70, 4320-72, 4320-74
Длина, мм (L)	11000..12000	
Ширина, мм (W)	2500	
Высота, мм (H)	3600..4000	
База, мм (B1 + B2)	4555+1400	4555 + 1400 или 4755 + 1400 или 5200 + 1400
Колея передних / задних колес, мм (K1/K2)	2000..2040/2000..2040	

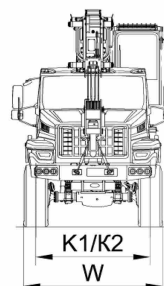
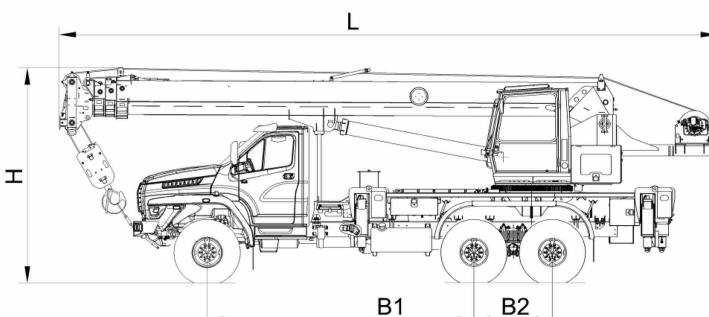
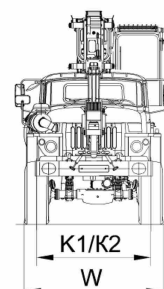
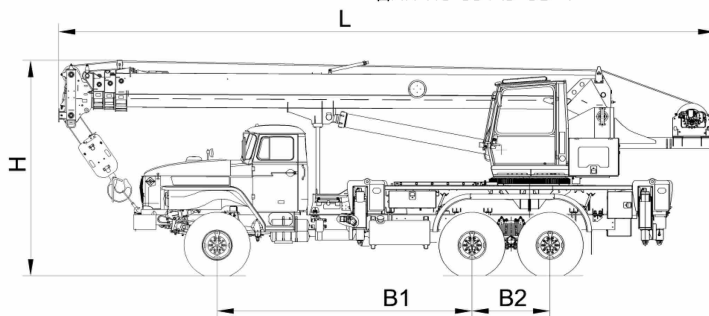
* - база 4555 + 1400 мм только для модификаций с кабиной 4320,
 4755 + 1400 или 5200 + 1400 - только для модификаций с кабиной NEXT

Приложение № 4

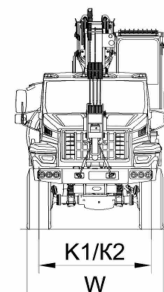
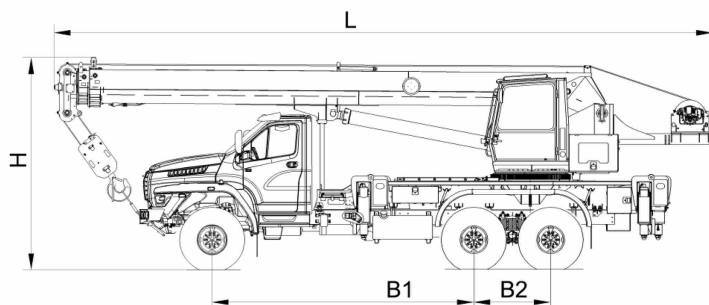
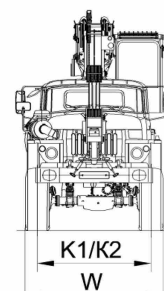
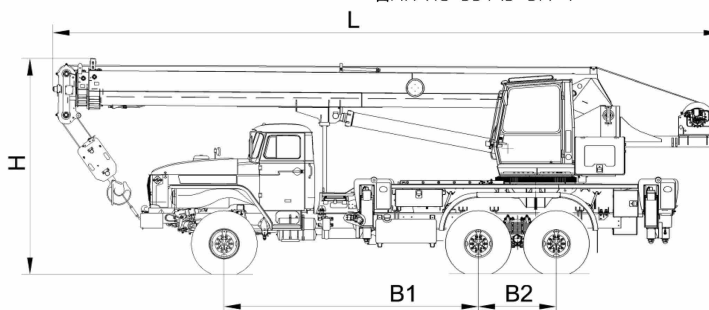
ОБЩИЙ ВИД ТРАНСПОРТНОГО СРЕДСТВА

Марка ГАЛИЧАНИН, тип GAKZ/CRANE/URAL/6x6-001, модификации КС-55713-3В-1, КС-55713-3Л-1, коммерческие наименования КС-55713-3В-1, КС-55713-3Л-1

Для КС-55713-3В-1



Для КС-55713-3Л-1



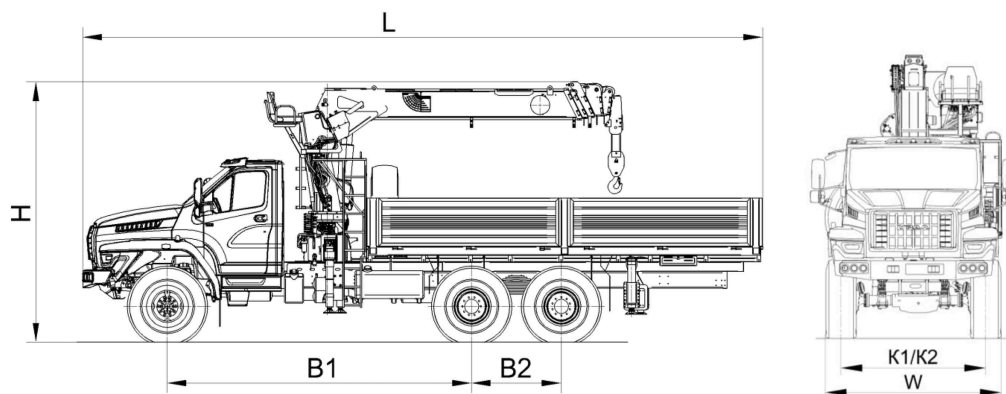
для модификаций шасси	4320-60, 4320-62	4320-70, 4320-72, 4320-74
Длина, мм (L)		12000
Ширина, мм (W)		2500
Высота, мм (H)		3850..4000
База, мм (B1 + B2)	4555+1400	4555 + 1400 или 4755 + 1400
Колея передних / задних колес, мм (K1/K2)		2000..2040/2000..2040

* - база 4555 + 1400 мм только для модификаций с кабиной 4320,
4755 + 1400 - только для модификаций с кабиной NEXT

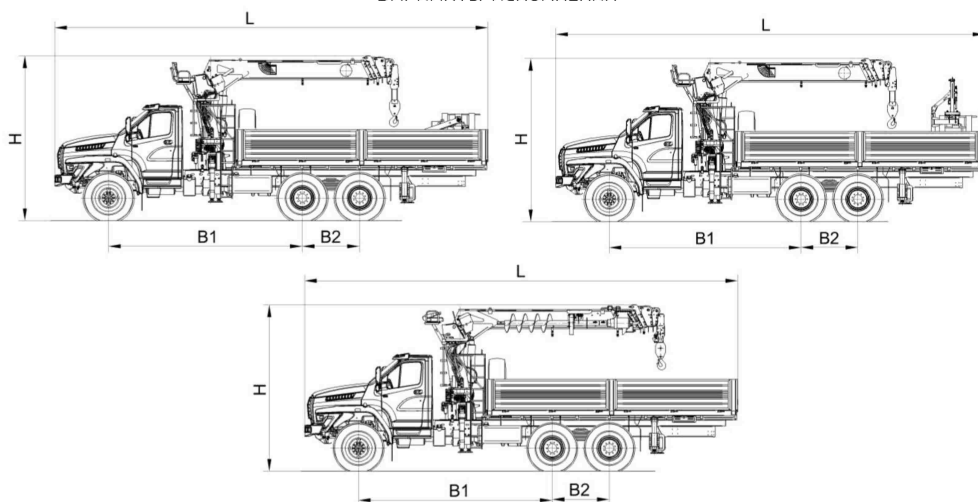
Приложение № 4

ОБЩИЙ ВИД ТРАНСПОРТНОГО СРЕДСТВА
Марка ГАЛИЧАНИН, тип GAKZ/CRANE/URAL/6x6-001, модификация КМА-150-3,
коммерческое наименование КМА-150-3

для КМА-150-3



ВАРИАНТЫ ИСПОЛНЕНИЯ



Длина, мм (L)	10600..12000
Ширина, мм (W)	2500
Высота, мм (H)	3990..4000
База, мм (B1 + B2)	4755 + 1400 или 5200 + 1400
Колея передних / задних колес, мм (K1/K2)	2000..2040/2000..2040